

BI UNS

Das Kundenmagazin der Stadtwerke Emden

Ausgabe 03 | 2018

SEITE 04 + 05

Schalten auf Zukunft.
Das neue Schalthaus in Borssum.

SEITE 06 + 07

Ob in der Pfanne oder dem
Waffeleisen: Knusprig müssen
Speckendicken sein.

SEITE 08 + 09

Ausbau KEPTN.net
in Fröchteburg.

SEITE 10 + 11

Knallbonbons basteln:
Lass Konfetti für dich regnen!

Zwischen
den Jahren

VOM ALTEN JAHR UND NEUEN ZIELEN.

Liebe Leserin,
lieber Leser.



an Weihnachten und Silvester hat wohl jede Familie ihre eigenen Traditionen und Rituale – vom Schmücken des Baums (alle gemeinsam oder ist er eine Überraschung?) bis zu Silvester mit Fondue, Dinner for one und Speckendicken-Essen. Für diese ostfriesischen Eierkuchen gibt es viele verschiedene Rezepte. Zwei davon haben wir für Sie herausgesucht.

Wie die Menschen in anderen Ländern Neujahr feiern, lesen Sie ab Seite 10.

Allerdings nicht einfach so, sondern verpackt in ein lustiges und auch kniffliges Neujahrsträsel. Machen Sie mit!

Der Jahreswechsel bietet immer eine gute Gelegenheit, zurückzuschauen und nach vorn. Einen kleinen Rückblick auf das Jahr bei den Stadtwerken finden Sie auf Seite 8. Fertiggestellt wurde 2018 unser neues Schalthaus in Borssum. Es trägt heute und in Zukunft zur zuverlässigen Energieverteilung in unserer Stadt bei. Außerdem hat die Stadtwerke

-Tochter Emden Digital 2018 mit dem Glasfaserausbau in Fruchteburg begonnen. Mehr erfahren Sie auf Seite 12.

Ich wünsche Ihnen und Ihren Familien viel Spaß beim Lesen und einen guten Rutsch in ein gesundes und glückliches neues Jahr.

Ihr
M. Ackermann
Manfred Ackermann

ALLE JAHRE WIEDER Wohin mit Weihnachtsbaum und Verpackungen?

Erst werden die Geschenke ausgepackt und spätestens am 6. Januar steht das Abschmücken des Weihnachtsbaumes an. Doch wohin mit den Verpackungen und dem Baum?
Und was geschieht eigentlich damit? BI UNS hat beim BEE nachgefragt.

Wir entsorgen
rund 40 Tonnen an
Weihnachtsbäumen

Ob kleine Tanne oder deckenhohe Fichte: Irgendwann muss der stolze Weihnachtsbaum die gute Stube wieder verlassen. In Emden sammeln drei Müllwerker des BEE die abgeschmückten Bäume mit einem extra Wagen ein. Rund 40 Tonnen kommen jedes Jahr zusammen. Adventskränze und Tannengrün werden übrigens nicht mitgenommen. Diese können über die Restabfalltonne oder abgeschmückt als Grünschnitt über das Entsorgungszentrum sowie die Abgabestelle im vierten Polderweg entsorgt werden.

Die Weihnachtsbäume werden in Großefehn bei der Materialkreislauf- und Kompostwirtschaft geschreddert und dann zur Strom- und Wärmeerzeugung genutzt. Unterwegs sind die Weihnachtsbaumsammler vom 7. bis zum 18. Januar 2019, die Termine finden Sie in Ihrem Abfuhrkalender. Legen Sie dann den Baum einfach gut sichtbar an die Straße.

Nach dem Auspacken gleicht so manches Wohnzimmer einem Geschenkpapier-Schlachtfeld. In den heimischen Ofen gehört dieses in keinem Fall. Beim Verbrennen des farbigen Papiers werden Luftschadstoffe freigesetzt. Buntes Papier und Karton geben Sie in die Papiertonne. Große Kartons können Sie am Abfuhrtag neben die Tonne stellen. Diese werden dann ebenfalls mitgenommen. Nicht in die Blaue, sondern in die Reststofftonne gehören die Geschenkblätter.

Wenn zu Weihnachten ein neues Elektrogerät unterm Baum stand, landet anschließend das Altgerät oft auf dem Müll. Richtig gesammelt kann Elektroschrott verwertet werden. Auf den normalen Müll gehört er indes nicht, weil er Wertstoffe enthält. Sie können Altgeräte kostenlos auf dem Wertstoffhof entsorgen oder E-Kleingeräte in einen der Depotcontainer geben.



DAS GROSSE KNALLEN

Erst Feuerwerk, dann Kehrblech

Was hochfliegt, kommt auch wieder runter. Deshalb greift man am Neujahrstag zum Besen, um die Reste von Böllern, Raketen und Co. zusammenzufügen und die Standfeuerwerke einzusammeln. Sie können alles zusammen einfach über die Restmülltonne entsorgen. Der eine oder andere Raketenstil findet sich wohl trotzdem erst beim sommerlichen Heckenschneiden wieder.



SEITE 04-05
Schalten auf Zukunft:
Im neuen Schalthaus
Borssum wird der Strom
für Emden verteilt.

04



SEITE 06-07
Mit oder ohne Rosinen? BI UNS
kann sich nicht entscheiden und
hat für Sie deshalb gleich zwei
Speckendickenrezepte zusam-
mengestellt. Lecker sind beide!

06

SEITE 08-09
Impressionen zum Jahr 2018
bei den Stadtwerken Emden.



08

SEITE 14-15
Lass Konfetti für dich regnen! Auf der
Kinderseite erfährst du, wie man lustige
Knallbonbons bastelt.

14

SEITE 10-11
Wir verlosen beim Neujahrsträsel 3 x 1000 kWh
Strom im Wert von je rund 280 Euro!



SEITE 12-13
Durchstarten mit schnellem
Internet. Der Ausbau des KEPTN.net
in Emden geht weiter.

12

Feedback? Schreiben Sie uns!

Wir freuen uns, Ihre Meinung zur BI UNS zu hören. Schreiben Sie uns einfach eine E-Mail mit dem Betreff „Feedback BI UNS“ an bi-uns@stadtwerke-empden.de oder per Post an **Stadtwerke Emden, BI UNS, Martin-Faber-Straße 11, 26725 Emden.**

DAS NEUE SCHALTHAUS IN BORSSUM

SCHALTEN AUF ZUKUNFT

In Borssum haben die Stadtwerke ein neues Schalthaus gebaut und in Betrieb genommen. Hier wird der Strom ins Mittelspannungsnetz gespeist und in Emden verteilt. Für eine sichere Stromversorgung wurde ein sogenanntes Doppelsammelschienensystem verwendet. Es sorgt durch Redundanz für einen besonders zuverlässigen Betrieb. Ein Großteil der hier ins Netz gespeisten Energie ist übrigens grün: Der Windstrom aus den Windparks im Osten Emdens wird ebenfalls hier in das Emdener Netz geleitet.

Nur wenige Meter vom bisherigen Schalthaus entstand der verlinkerte Neubau mit einer Grundfläche von rund 230 Quadratmetern – genug Platz für die neuen Schaltfelder und eine Ausbaureserve. Die Schaltfelder befinden sich im Erdgeschoss. Darunter liegt der Kabelkeller, in dem die knapp armdicken Kabel vom Umspannwerk ankommen und in die Schaltfelder geführt werden. Über weitere Kabelsysteme wird der Strom dann über 19 Schaltfelder in das Emdener Netz eingespeist.

Die Technik des alten Schalthauses stammte noch aus den 1970er Jahren. Sie wurde zwar fortlaufend gewartet, war aber nicht auf die Anforderungen eines modernen Stromnetzes mit einer Vielzahl von Erzeugern und Verbrauchern ausgelegt. Auch die Ersatzteilbeschaffung wurde zunehmend schwieriger.



Das Schalthaus: innen Hightech, außen klassischer Klinker.

„Das neue Schalthaus entspricht dem neuesten Standard und trägt auch den Herausforderungen der Energiewende Rechnung, denen wir uns im Netzbetrieb stellen müssen“, erläutert Bernd Fokken, Projektleiter für den Schalthausneubau. Jeder Abgang eines Schaltfeldes ist auf 1.250 Ampere ausgelegt. Zum Vergleich: Der Windpark im Osten Emdens speist rund 18,5 Megawatt über das Schalthaus ein – das entspricht ungefähr 600 Ampere. Welche Fortschritte die Technik gemacht hat, zeigt sich auch an der Größe der einzelnen Schaltfelder. Die alten Schaltfelder waren rund 1,20 Meter breit, die neuen messen nur noch 60 Zentimeter. „Früher waren die Schaltfelder mit Luft isoliert, um Überschlüge zwischen den einzelnen Stromkreisen

zu vermeiden. Das bedeutete große Abstände zwischen den einzelnen Leitern. Heute setzt man Gas zur Isolation ein. Dadurch ist eine sehr kompakte Bauweise möglich“, erklärt Bernd Fokken.

Nach einer Planungszeit von rund neun Monaten erfolgte der erste Spatenstich für das Schalthaus in Borssum im Oktober 2017. Im Oktober 2018 konnte es in Betrieb genommen werden. Die umfangreichen Kabelarbeiten führten die Stadtwerke selbst aus: sowohl im Kabelkeller als auch im Außenbereich. „Bereits vor dem Bau haben wir die Leerrohre für die Kabel gelegt“, sagt Fokken. „Aktuell schwenken wir die einzelnen Kabel vom alten auf das neue Schalthaus um. Dazu fahren wir die beiden

Schalhäuser parallel. Das gibt uns die Möglichkeit, an einem Kabel zu arbeiten, ohne dass die Stromversorgung der Emdenerinnen und Emdener beeinträchtigt wird.“

Insgesamt investierten die Stadtwerke rund 2 Millionen Euro in das neue Schalthaus, das voraussichtlich wieder über 40 Jahre seinen Dienst leisten kann. Dass sich die stetigen Investitionen ins Netz der Stadtwerke auszahlen, zeigt auch ein Blick auf die Ausfalldauer im Emdener Stromnetz. Sie liegt in Emden bei durchschnittlich 1,5 Minuten, im bundesdeutschen Durchschnitt hingegen bei 12,8 Minuten Ausfall pro Jahr. Bei unseren Nachbarn in Frankreich fällt der Strom jährlich sogar 68 Minuten aus.

DER WINDPARK IN EMDENS OSTEN

Hier stehen zwei Stadtwerke-Anlagen sowie sechs gemeinsam mit Partnern projektierte Anlagen. Zusammen produzieren diese Anlagen durchschnittlich 50 Millionen Kilowattstunden im Jahr. Physikalisch betrachtet können die Stadtwerke den gesamten Strombedarf Emdens mit Windstrom decken.



Die Steuerungselemente werden erst zum Schluss auf die Schaltfelder montiert.



Die Schaltfelder: Gut aufgestellt für die zuverlässige Stromverteilung in Emden. Vorn rechts sieht man den Durchlass zum Kabelkeller.



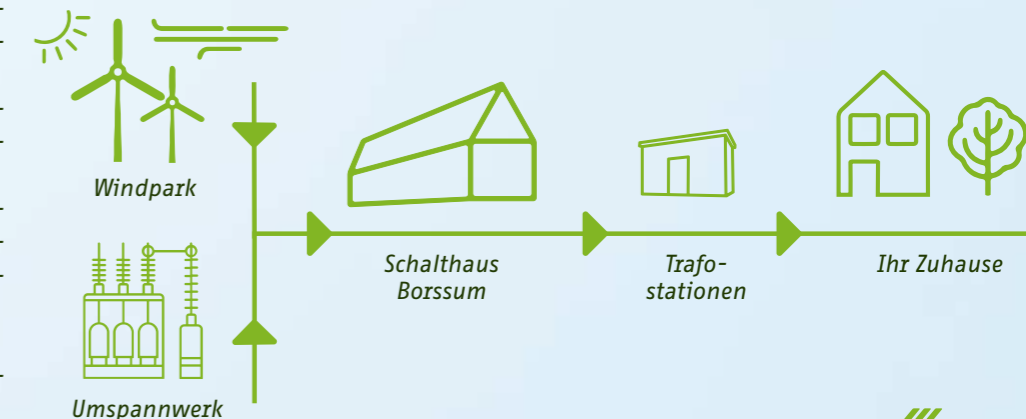
Blick auf das Doppelsammelschienensystem mit den drei Phasen.

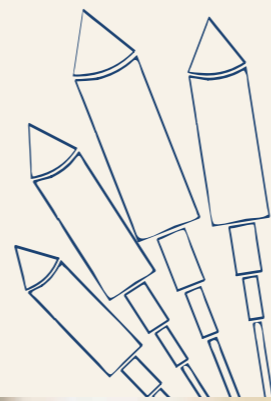


Sauber verlegt: Die Leitungen führen aus dem Kabelkeller zu den Schaltfeldern.

SO KOMMT DER STROM BIS ZUR STECKDOSE

Im Umspannwerk wird der Strom des vorgelagerten Netzes (Netzbetreiber) von 110-kV-Hochspannung auf 20-kV-Mittelspannung umgespannt. So kommt er im Schalthaus an. Von dort verteilen die Stadtwerke den Strom über ein redundantes System in das Netz. Jeder der Übergabepunkte bedient – bis auf wenige Ausnahmen – ein ringförmig angelegtes Netz. Durch verschiedene Trafostationen (Ortsnetzstationen) wird der Strom dann bis in jedes Haus verteilt. Bei Wartungsarbeiten oder Störungen kann deshalb der Strom zwischen zwei Trafostationen abgestellt werden. Die jeweils vor- oder nachgelagerten Stationen werden durch das Ringssystem weiterhin bedient.





Speckendicken

ZUM VOLLJAHRSDAG

In vielen ostfriesischen Küchen zieht der Duft von Speckendicken am Silvestertag durchs Haus. Dann kommt man mit der Familie und Freunden zusammen und verspeist die gehaltvollen Pfannkuchen.

Rezepte gibt es für dieses Traditionsgericht viele und natürlich schwört jede Familie auf ihr eigenes. Wir stellen ihnen hier zwei Varianten vor: eine mit und eine ohne Rosinen. Begleitet oder abgeschlossen wird dieses gehaltvolle Essen gern mit einem Grog, Glühwein oder Söpke.



Mit Anis und Kardamom

Speckendicken mit Anis und Kardamom

- ▶ 250 g Weizenmehl
- ▶ 250 g feines Roggenmehl
- ▶ 250 g Roggenschrot (oder 750 g Speckendickenmehl)
- ▶ 1 Becher Sirup (= 450 g)
- ▶ 1 EL Zucker
- ▶ 3 Eier
- ▶ 1 Pck. Anis
- ▶ 1 Pck. Kardamom
- ▶ 1 Pck. Backpulver
- ▶ 1 Prise Salz
- ▶ 750 ml Milch
- ▶ Schmalz zum Braten
- ▶ 3 luftgetrocknete Mettwürste
- ▶ 250 luftgetrockneter Speck

Zubereitung:

Bei diesem Rezept wird aus den Zutaten (außer Speck und Wurst) ein Teig angerührt. Dieser sollte über Nacht kühl durchziehen. Am nächsten Tag wird der Speck in der Pfanne portionsweise ausgelassen und zur Seite gestellt, damit man schneller für viele Esser backen kann. Etwas Schmalz in der Pfanne erhitzen, jeweils einen Esslöffel Teig hineingeben. Mettwurststücke und Speck auf den Speckendicken legen und dann von beiden Seiten knusprig braten.



DIE RICHTIGE KONSISTENZ DES TEIGES IST WICHTIG. SOLLTE DER TEIG ZU DICKFLÜSSIG SEIN, GIBT MAN EINFACH NOCH EIN WENIG MILCH DAZU.

LECKER GEBRATENER SPECK BRAUCHT SEINE ZEIT. LASSEN SIE DEN SPECK DESHALB DOCH VORHER LANGSAM IN DER PFANNE AUS UND STELLEN SIE IHN ZUR SEITE. WENN ES DANN AN DAS EIGENTLICHE BACKEN GEHT, GEBEN SIE DEN SPECK EINFACH PORTIONSWEISE WIEDER KURZ IN DIE PFANNE.

Mit Rosinen

Speckendicken mit Rosinen

- ▶ 750 g Roggenmehl
- ▶ 250 g Weizenschrotmehl (oder 1 kg Speckendickenmehl)
- ▶ 450 g Zuckerrübensirup
- ▶ 500 g Rosinen
- ▶ 10 Eier
- ▶ 1 Liter Milch
- ▶ etwas Salz und Zucker
- ▶ 10 g Anis
- ▶ Schmalz zum Braten
- ▶ durchwachsene Speckstücke und Mettwurstscheiben

Zubereitung:

Aus den Zutaten (bis auf Speck und Wurst) rühren Sie einen Teig an und lassen ihn mindestens eine Stunde quellen. Braten Sie dann den Speck mit etwas Schmalz in einer Pfanne an. Geben Sie nun ungefähr einen Esslöffel Teig auf den Speck und legen Sie zwei bis drei Mettwurstscheiben darauf. Dann braten Sie den Speckendicken von beiden Seiten, bis er knusprig ist.



Stadtwerke Emden

EIN RÜCKBLICK AUF 2018

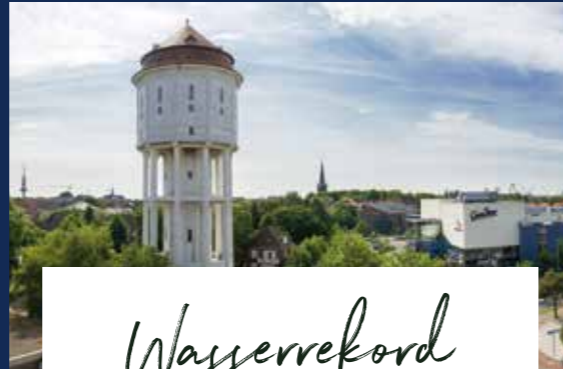
Voller Energie für Emden. 2018 konnten wir viele Projekte und Dinge in Emden bewegen. Auf einige davon möchten wir hier gemeinsam mit Ihnen zurückblicken.



Kunst trifft Trafo

Ostfriesische Motive statt trister Traföhäuschen: Der Graffiti-Sprayer „Farbspiel künstlerische Gestaltung“ gestaltete die Trafostationen der Stadtwerke mit Motiven aus Emden und Ostfriesland: von der Mede mit Kuh über die Tasse Ostfriesentee und leckeres Matjesbrot bis hin zum VW-Käfer.

Nun fügen sich die Traföhäuschen zur Verteilung des Stroms farbenfroh in ihre Umgebung ein. 2018 wurden insgesamt fünf Stationen besprüht. 2019 werden weitere folgen.



Wasserrekord

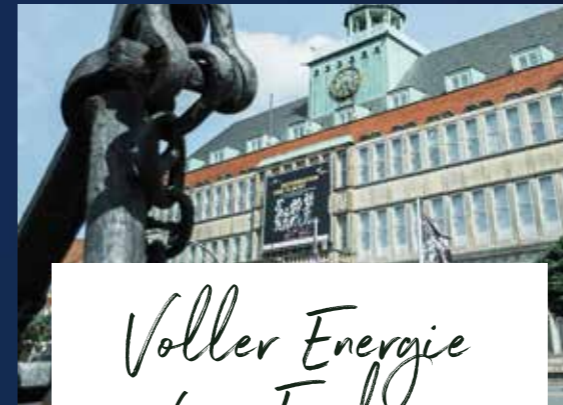
Der heiße Sommer führte zu einem neuen Rekord in Emden: Am Freitag, dem 27. Juli, wurden 13.000.000 Liter Wasser verbraucht. Das war die größte jemals abgenommene Trinkwassermenge in Emden.

Zum Vergleich: An einem durchschnittlichen Freitag werden sonst rund 8.500.000 Liter Wasser abgenommen. Zu einem Trinkwassereingpass ist es übrigens in Emden trotz des heißen Sommers zu keiner Zeit gekommen.



Matjeslauf

Läuft beim Matjeslauf! Alle Jahre wieder ist der Volkslauf auf dem Emdener Matjesfest das Ereignis. Die Stadtwerke unterstützen dabei traditionell den Lauf der Kleinsten, den Wattjelauf. Dazu ist ein großes Helferteam aus Mitarbeiterinnen und Mitarbeitern auf den Beinen, organisiert, unterstützt und verteilt Wasser an die Läufer.



Voller Energie für Emden

Die Emdener Sportvereine bewegen einiges. Das unterstützen wir gern durch Sponsoring. 2018 unter konnten wir wieder zahlreiche Teams in unserer Stadt unterstützen.



OBW im Breitband

Die Arbeitswelt wird digitaler – das gilt auch für die Arbeitsplätze bei der Ostfriesischen Beschäftigungs- und Wohnstätten GmbH. Im November wurde vereinbart, schrittweise alle 14 OBW-Standorte ans Glasfasernetz anzuschließen.



Auf in die Smart City

Im November jährte sich die Kooperation mit der Siemens AG. Als technische Partnerin unterstützt Siemens uns bei der Umsetzung unserer Smart-City-Projekte zur dezentralen Energieversorgung, zur Verkehrssteuerung, Gebäudetechnik und Internet-of-Things-Plattform. Gemeinsam werden wir so die Digitalisierung in Emden voranbringen – ein wichtiger Baustein für die nachhaltige Energieversorgung der Zukunft. Neben Wien ist Emden die einzige Kommune, mit der Siemens in diesem Umfang in diesem Bereich zusammenarbeitet.



Rund 40 Prozent

der Ausgaben der Stadtwerke bleiben im Wirtschaftskreislauf unserer Region. Dazu zählen zum Beispiel Investitionen, Gehälter, Steuern und Abgaben.



37.000 t CO₂

konnten wir in einem Jahr einsparen. Dazu trugen unter anderem Wärmeauskopplungen und die Nutzung grüner Energie bei.

DAS GROSSE STADTWERKE Neujahrsvrätsel MITMACHEN & GEWINNEN

Beliebte Bräuche, kuriose Eigenheiten – wie rutschen andere Nationen ins neue Jahr? Mit der zündenden Idee finden Sie die richtigen Antworten und damit auch unser Lösungswort. Viel Spaß.

1

WAS HAT DER TRADITIONSBEWUSSTE SPANIER UM MITTERNACHT?

Die Augen zu. Das Neujahrsgeläut hört man mit geschlossenen Augen an, um dann frisch aufs neue Jahr zu blicken. (X)

Den Mund voll. Er isst mit jedem Glockenschlag eine Traube und wünscht sich dabei etwas. (G)

Die Schuhe aus. Es bringt Glück, barfuß ins neue Jahr zu gehen. (Y)

2

WAS IST DER TIME SQUARE BALL?

Ein quadratischer Football. (O)

Ein englischer Volkstanz. (Z)

Eine große Lichtkugel, die als Countdown von einem Wolkenkratzer am New Yorker Time Square seit 1907 heruntergelassen wird. (L)

3

WELCHES KLEIDUNGSSTÜCK IST FÜR VIELE ITALIENER AN SILVESTER EIN MUSS?

Rote Schlüpfen, denn diese sollen Glück bringen, nicht nur – aber auch! – in der Liebe. (U)

Stilvolle Bekleidung, schließlich ist Italien für seine Mode bekannt. (U)

Socken, egal welcher Farbe, denn sonst werden ja die Füße kalt. (U)

4

WAS MACHEN KINDER ZU SILVESTER IN BULGARIEN?

Noch vor Mitternacht lieb und ohne zu murren ins Bett gehen. (J)

Die Erwachsenen schlagen. Die leichten Hiebe mit geschmückten Ästen sollen Glück und Reichtum bringen. (E)

Ganz unaufgeregt den ganzen Tag zu Hause spielen. (L)

5

SILVESTER WURDE NACH DEM TODESTAG VON PAPST SILVESTER I. BENANNT († 31.12.335). WAS BEDEUTET SILVESTER ÜBERSETZT?

Waldmensch (C) Waldschrat (V) Waldkobold (B)

6

UND WAS MACHT MAN IN POLEN?

Eine Schuppe des Karpfens vom Heiligabend in die Geldbörse legen. Das bringt Glück in Gelddingen. (K)

Ledige Damen geben etwas Mohn in den Schuh – und schon steigt die Zahl der Verehrer. (K)

Man reißt um Mitternacht alle Fenster und Türen auf. So fühlen sich die guten Geister willkommen und das Alte, Böse verschwindet. (K)

LÖSUNGSWORT: 

1 2 3 4 5 6

Schicken Sie uns Ihr Lösungswort bis zum 25. Januar 2019 mit Angabe Ihrer Telefonnummer an bi-uns@stadtwerke-emden.de oder postalisch an Stadtwerke Emden, BI UNS, Martin-Faber-Straße 11, 26725 Emden.

UNTER ALLEN RICHTIGEN EINSENDUNGEN VERLOSEN WIR*

 **3x 1.000 kWh Strom** 
IM WERT VON JE RUND 280 EURO

**Teilnahmeberechtigt sind alle Kunden der Stadtwerke Emden. Der Rechtsweg ist ausgeschlossen. Keine Barauszahlung möglich. Gewinner werden telefonisch benachrichtigt.*

Nicht alles gelöst? In der nächsten Ausgabe der BI UNS verraten wir die richtigen Antworten.

Weiter geht's: Glasfaserausbau in Emden

DURCHSTARTEN MIT SCHNELLEM INTERNET

Im neuen Jahr werden die ersten Hausanschlüsse in Fruchteburg an das KEPTN.net angeschlossen. Parallel startet die Vorbereitung des nächsten Glasfaserausbaugebietes in Emden.

Surfen mit Highspeed und garantiert voller Bandbreite? Das geht nun auch in Emden – dank des KEPTN.net. Schritt für Schritt wird Emden so an das lichtschnelle Internet angeschlossen. Als Erstes ist Fruchteburg an der Reihe. Bis Mitte 2019 soll dieser Bauabschnitt abgeschlossen sein. Aktuell bereitet Emden Digital das nächste Ausbaugelände vor. Bald wird dort das Infomobil zum KEPTN.net unterwegs sein. „Uns war es wichtig, dass wir vor Ort für die Leute da sind. Viele Kunden möchten zum Beispiel, dass wir uns wirklich am Gebäude ansehen, wo der Hausanschluss gelegt werden kann“, führt Helmut

Emkes aus dem Vertrieb aus (hier im Bild). „Das machen wir natürlich gern“, erklärt er weiter.

Das Gebiet sowie die Termine und Standorte des Infomobils werden rechtzeitig in der KEPTN-App bekannt gegeben. Jeder, der in einem neuen Ausbaugelände des KEPTN.net liegt, kann sich attraktive Willkommensrabatte sichern und spart so bis zu 1.800 Euro. Das Team von Emden Digital berät auch im Servicepunkt an der Großen Straße 13 rund um den Glasfaserausbau. Informieren Sie sich jetzt und freuen Sie sich auf lichtschnelles Internet!

www.keptn.net

DIESE VORTEILE BIETET IHNEN DAS KEPTN.net

- › Ärgern Sie und Ihre Familie sich nie wieder über zu langsame Internetverbindungen – im KEPTN.net kommt jederzeit die volle Bandbreite bei Ihnen an, für die Sie bezahlen.
- › Verlassen Sie sich rund um die Uhr auf störungsfreie Leistung – im Vergleich zum Kupferkabel ist die Glasfaser außerordentlich unempfindlich gegenüber elektrischen und magnetischen Einflüssen und Netzstörungen sind so gut wie ausgeschlossen.
- › Lichten Sie Ihren Vertragsdschungel und beziehen Sie Internet, Telefon und TV aus einer Hand – alles von Ihrem vertrauten Versorger vor Ort.
- › Steigern Sie dauerhaft den Wert Ihrer Immobilie – künftig wird der sichere Anschluss an die Zukunft zum entscheidenden Vorteil.

ANTWORTEN AUF DIE DREI HÄUFIGSTEN FRAGEN ZUM KEPTN.net

Wie läuft das Verlegen des Hausanschlusses ab?

In den meisten Fällen müssen für den Hausanschluss nur zwei kleine Löcher gegraben werden, eins an der Straße, eins am Haus. Sie dienen als Ein- und Ausgang für eine Erdrakete. Mit dieser Rakete wird das Glasfaserkabel durch eine unterirdische Bohrung gezogen. Beete und Auffahrten bleiben also unberührt. Die Mitarbeiter von Emden Digital schauen sich gern die individuelle Situation bei Ihrem Haus an.

Ist der Hausanschluss wirklich kostenlos?

Ja. In jedem neuen Ausbaugelände schließen wir Frühbuche des KEPTN.net kostenfrei an das Glasfasernetz an. So sparen Sie bis zu 1.800 Euro.*

Entstehen Zusatzkosten, wenn ich bereits einen bestehenden Vertrag habe?

Nein. Wenn Sie sich für einen KEPTN.net-Tarif entscheiden, nutzen Sie ab dem Zeitpunkt des Anschlusses die volle Bandbreite bis zum Ablauf Ihres Altvertrages komplett kostenlos. Ein Beispiel: Wir schließen Sie ans KEPTN.net an. Sie haben allerdings noch einen Vertrag mit einem anderen Anbieter – und dieser Vertrag endet erst in 18 Monaten. Dann übernehmen wir für Sie die Kündigung des Vertrages und stellen Ihnen Ihren KEPTN.net-Tarif gleichzeitig kostenfrei zur Verfügung. Sie bezahlen für die Restlaufzeit Ihres Altvertrages also weiterhin die dort erhobene Gebühr, nutzen aber schon das KEPTN.net. Wenn Ihr Altvertrag beendet ist, zahlen Sie von dann an monatlich Ihren Tarif für das KEPTN.net.

* Bei Abschluss eines Vertrages erst nach Beendigung der Netzplanung bzw. nach Beginn des Ausbaus sind die vollen Kosten durch den Hauseigentümer zu tragen.

UNSER PRODUKTTIPP

› echtclever

- › Highspeed-Surfen mit bis zu **100 Mbit/s**
- › Download: **100 Mbit/s**, Upload: **40 Mbit/s**
- › inkl. 2 Rufnummern
- › inkl. Festnetz-Flatrate
- › inkl. Router

€/Monat

39,95



Lass Konfetti für dich regnen!



BASTLE EINEN KNALLBONBON

Bastle zu Silvester doch mal lustige Knallbonbons für deine Freunde, deine Familie und dich. Das Tolle daran: Es macht Lärm, verteilt Konfetti, enthält Süßigkeiten – und die Erwachsenen finden es trotzdem richtig gut. Schließlich hast du es ja selbst gemacht.

DU BRAUCHST:

- ☆ Schere
- ☆ Klebstoff
- ☆ leere Klopapierrollen
- ☆ Geschenkpapier
- ☆ Geschenkband
- ☆ Konfetti
- ☆ Bonbons oder andere kleine Leckereien

LOS GEHT'S

↳ 1

Geschenkpapier zurechtschneiden: Du musst die Papprolle damit einmal komplett umwickeln können. Lass an beiden Enden etwa 10 cm des Papiers überstehen.

↳ 2

Rolle bekleben: Verteile Klebstoff über die gesamte Papprolle und wickle sie anschließend mittig in das Geschenkpapier ein. Rechts und links stehen dann die „Bonbonzipfel“ über.

↳ 3

Überraschungen einfüllen: Binde zuerst das eine Ende mit etwas Geschenkband fest zu und mache eine Schleife. Anschließend befüllst du die Rolle mit Konfetti und weiteren Überraschungen wie Bonbons. Dann schnürst du das zweite Ende ebenfalls fest zu.

↳ 4

Konfetti regnen lassen! Jetzt kannst du an beiden Enden deines Knallbonbons ziehen. Dann knallt er auf und es regnet Konfetti und Süßigkeiten.



Die Anleitung für diesen Knallbonbon hat Daniel Brayer für euch zusammengestellt. Er ist 23 Jahre alt und im letzten Jahr seiner Ausbildung zum Industriekaufmann bei den Stadtwerken.

MACHE AM BESTEN GLEICH MEHRERE KNALLBONBONS. DENN GEMEINSAM MACHT DER KONFETTIREGEN EINFACH NOCH MEHR SPAS!

Mit Knallern gegen die Geister

Warum begrüßt man das neue Jahr eigentlich mit krachenden Böllern und Feuerwerk? Damit wollten die Menschen schon vor Christi Geburt die bösen Geister vertreiben und mit Freude dem neuen Jahr willkommen sagen.

Heute böllern wir aus Spaß, und nicht, um böse Geister zu vertreiben. Das Silvesterläuten der Kirchen um Mitternacht begrüßt ebenfalls freudig das neue Jahr.

Damit das Knallern auch wirklich nur Spaß macht, solltest du mit den Knallern immer ganz vorsichtig umgehen. Viele Knaller dürfen Kinder gar nicht allein benutzen, weil es einfach zu gefährlich ist. Eine normale Silvesterrakete fliegt zum Beispiel 100 Meter hoch! Dazu muss sie viel Kraft haben – und das ist eben gefährlich, wenn sie nicht in die Luft, sondern gegen andere Menschen fliegt oder sogar in der Hand zündet. Deine Eltern machen bestimmt gern mit dir gemeinsam ein Feuerwerk.

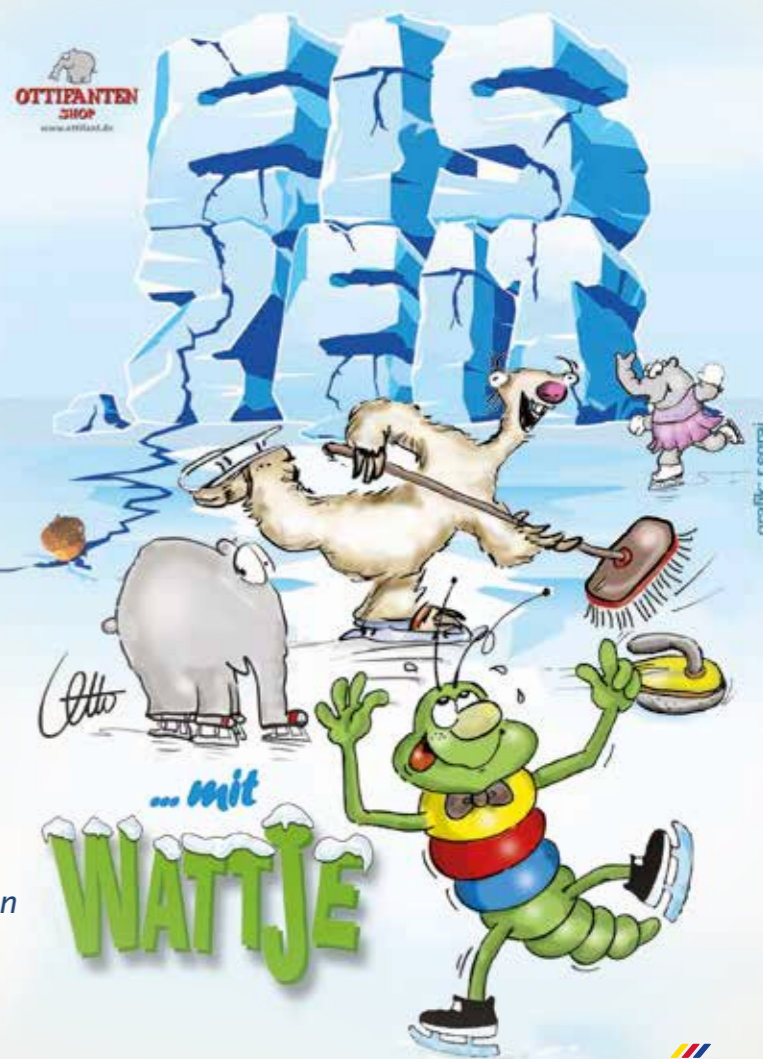
DIE EISZEIT KOMMT ZURÜCK

Zwar ohne echte Mammuts und Säbelzähntiger, dafür aber mit dem Faultier Sid. Vom 26. Januar bis zum 3. März 2019 verwandelt sich die Nordseehalle wieder in Ostfrieslands größte Eisfläche. Für alle Wattje-Club-Kinder wird es wieder einen coolen Tag auf der Eisbahn geben. Vorher erhältst du noch rechtzeitig Post von uns.

DU BIST ZWISCHEN DREI UND ZWÖLF JAHREN UND NOCH GAR NICHT IM WATTJE-CLUB?

Denn melde dich doch kostenlos an unter: stadtwerke-emen.de/fuer-emen/wattje-club/

Im Wattje-Club erfährst du spannende Dinge über Energie und kannst an tollen Aktionen und Veranstaltungen teilnehmen. Außerdem erhältst du einen Mitgliedsausweis und Geburtstagspost.





vor 1562

DIE BESONNENE TAT EINERS alten Emders



Es geschah, daß sich das Eis auf der Ems zwischen Emden und Nesse zusammenschob. Dies passierte um den St. Peterstag [Petri Stuhlfeier 22.2.] herum.

An einem heiligen Festtag vergnügten sich viele Bürgersleute aus der Stadt Emden mit vielen Frauen und Kindern auf dem Eis. Ein alter und erfahrener Bürger aus Emden stand bei dem Baum [Absperribaum des Binnenhafens] an der Ems und sah sich das Getümmel an, traute sich aber selber nicht, aufs Eis zu gehen.

Als er so stand und auf die Ems sah, gab Gott, daß er bemerkte, wie das Eis begann auseinander zu driften. Dies erschreckte ihn sehr und er beratschlagte umgehend mit denen, die um ihn herumstanden, wie man die Leute vom Eis herunterbekommen könnte.

Er ließ einen sofort zum Kirchhof laufen, um die Glocken zu beiern [anschlagen mit dem Klöppel]. Beim Kirchhof stand eine kleine Strohütte, die steckte er an, zumal er wußte, daß den Stadthäusern dadurch keine Gefahr drohen konnte.

Als nun die Menschen auf dem Eis die Glocken hörten und das Feuer bei der Kirche gewährten, eilten sie schleunigst vom Eis und hin zur Brandstätte. Aber kaum waren sie am Absperribaum an Land gekommen, setzt sich das Eis auf der Ems in Bewegung.

Und wäre dieser Rat durch die Fügung des Allmächtigen nicht ausgeführt worden, wären alle mit dem Eis seewärts abgetrieben worden und hätten ertrinken müssen. (vor 1562)

AUS:
DIE FRAU, DIE VERLORGENGING.
SAGEN AUS OSTFRIESLAND.

MIT 35 ILLUSTRATIONEN VON
JOCHEN STÜCKE. HERAUSGEGEBEN
VON JURJEN VAN DER KOOI
UND THEO SCHUSTER.
LEER 2003. S. 346F.

Die umfangreiche Sagensammlung enthält rund 700 hoch- und niederdeutsche Volkssagen aus Ostfriesland und ist im Verlag Schuster in Leer erschienen.

Impressum

BI UNS – Kundenmagazin der Stadtwerke Emden GmbH. Herausgeber: Stadtwerke Emden GmbH, Martin-Faber-Straße 11, 26725 Emden. Redaktion: Andreas Polle, Regine Joesten, Imke Janssen. Nachdruck mit Quellenangaben gestattet. Belegexemplar erbeten. Mit Namen gekennzeichnete Beiträge geben nicht unbedingt die Meinung des Herausgebers oder der Redaktion wieder. Die Verfasser sind der Redaktion bekannt. Fotos: Stadtwerke Emden, Werbeagentur Schneider, Ernst Weerts, Klaus Reinders. Gestaltung und Layout: Werbeagentur Schneider, Emden. Grafiken und Logo KEPTN (Seite 12 + 13): WA VON DER SEE. Druck: Druckkontor, Emden. Für unverlangt eingesandte Manuskripte und Bilder wird keine Gewähr übernommen. Auf kostenlose Zustellung besteht kein Anspruch.